



COMUNE DI FINALE EMILIA
PROVINCIA DI MODENA

**REALIZZAZIONE DI NUOVO PLESSO
SCOLASTICO SECONDARIO DI
PRIMO GRADO "CESARE FRASSONI"**



**DOCUMENTAZIONE VALUTAZIONE
QUALITA'**

CRITERI DI VALUTAZIONE QUALITÀ

criteri-sottocriteri	elaborati richiesti	ponderazione	criteri motivazionali
1. ORGANIGRAMMA		10%	
1.1. organigramma d'esecuzione riferito al cantiere	Proposta dell'offerente di un organigramma specifico per il cantiere in oggetto, nel quale devono essere indicate le figure coinvolte specificando la loro funzione e nome/cognome per la realizzazione dell'opera. Devono essere indicate le figure necessarie per la condotta del cantiere sotto l'aspetto tecnico e amministrativo. Non devono essere indicati i nomi di manodopera. L'organigramma deve prevedere in ogni caso le seguenti figure: direttore tecnico di cantiere capocantiere assistenti di cantiere per i lavori della categoria SOA OS3, OS28, OS30. Tecnico di programmazione KNX/EIB L'organigramma deve essere presentato in formato massimo DIN A3	6%	Nell'assegnazione dei punti viene dato maggior peso a: - adeguatezza riferita al progetto dell'organigramma proposto, - chiara definizione delle figure interessate e delle loro funzioni, - chiara definizione nella scelta dei procedimenti e dipendenze delle figure citate.
1.2. direttore tecnico di cantiere	Il curriculum viene presentato tramite compilazione del modulo 1a . Attenzione: Può essere indicato un solo nome per ogni figura elencata. Il curriculum si deve riferire alle opere più importanti eseguite nel periodo di 10 anni precedente la data di pubblicazione del presente bando. Sul modulo possono essere indicate al massimo 5 opere.	1%	Nell'assegnazione dei punti viene dato maggior peso a: - esperienza professionale e qualifica in riferimento alla funzione richiesta per opere paragonabili nonché titolo di studio e corsi di formazione; - opere pubbliche eseguite rispetto a quelle private.
1.3. capocantiere	Il curriculum viene presentato tramite compilazione del modulo 1b. Attenzione: Può essere indicato un solo nome per ogni figura elencata. Il curriculum si deve riferire alle opere più importanti eseguite nel periodo di 10 anni precedente la data di pubblicazione. Sul modulo possono essere indicati massimo 5 opere.	1%	Nell'assegnazione dei punti viene dato maggior peso a: - esperienza professionale e qualifica in riferimento alla funzione richiesta per opere paragonabili nonché titolo di studio e corsi di formazione; - ad opere pubbliche eseguite rispetto a quelle private.
1.4. assistente di cantiere	Il curriculum viene presentato tramite compilazione di 3 moduli 1c. Attenzione: Può essere indicato un solo nome per ogni figura elencata. Il curriculum si deve riferire alle opere più importanti eseguite nel periodo di 10 anni precedente la data di pubblicazione. Sul modulo possono essere indicati massimo 5 opere	1%	Nell'assegnazione dei punti viene dato maggior peso a: - esperienza professionale e qualifica in riferimento alla funzione richiesta per opere paragonabili nonché titolo di studio e corsi di formazione - ad opere pubbliche eseguite rispetto a quelle private.
1.5. Tecnico di programmazione KNX/EIB	Il curriculum viene presentato tramite compilazione del modulo 1d . Attenzione: Può essere indicato un solo nome per ogni figura elencata. Il curriculum si deve riferire alle opere più importanti eseguite nel periodo di 10 anni precedente la data di pubblicazione. Sul modulo possono essere indicati massimo 5 opere, minimo 2 opere. NOTA BENE: La programmazione deve essere eseguita da un programmatore KNX certificato con esperienza equivalente La formazione deve essere dimostrata con la seguente documentazione: - Certificazione KNX/EIB, rilasciato da un centro di formazione autorizzato. - Ogni referenza deve dimostrare la completezza dell'impianto con un minimo di 300 punti dati KNX suddivisi nelle seguenti tipologie di impianti: o Regolazione luce costante con DALI o Regolazione delle tapparelle in base alla posizione del sole (con inclinazione della lamelle) o Supervisione su base Web con diversi livelli di user.	1%	Nell'assegnazione dei punti viene dato maggior peso a: - esperienza professionale e qualifica in riferimento alla funzione richiesta per opere paragonabili (KNX/EIB, importo) nonché titolo di studio ed a corsi di formazione; - ad opere pubbliche re rispetto a quelle private.
2. ORGANIZZAZIONE E SVOLGIMENTO DEI LAVORI		12%	
2.1. Cronoprogramma dettagliato dei lavori	Elaborazione di un cronoprogramma ottimizzato con un diagramma a barre orizzontali (diagramma di Gantt) con massimo 80 righe senza indicazione di importi sullo svolgimento delle singoli fasi di lavoro Sono da indicare per le principali fasi di esecuzione i seguenti dati: • numero e qualifica del personale tecnico • numero e qualifica della manodopera • numero e tipo dei mezzi di lavoro più importanti.	4%	Nell'assegnazione dei punti viene dato maggior peso a: - grado di dettaglio nello svolgimento delle fasi lavorative - susseguirsi e durata delle singole fasi lavorative - indicazione e dipendenza delle singole fasi lavorative - indicazione corretta della manodopera da impegnare - indicazione corretta dei mezzi più importanti
2.2.	Relazione sullo svolgimento dei lavori indicando le fasi critiche (max 1 pagina A4) ed elaborazione delle sotto elencate tavole per i punti 3.2.1.-4, tavole in formato DIN A2 max. dimensione deri caratteri min. 10 punti (DTP 3,5mm). Queste possono contenere a discrezione testi, disegni, grafici, schemi ecc.. L'impresa offerente illustra le modalità e modi di procedimento per le seguenti fasi lavorative:		Nell'assegnazione dei punti viene dato maggior peso a: - garanzia dello svolgimento delle fasi lavorative senza difficoltà - considerazione delle direttive per la sicurezza - riduzione del disturbo delle area adiacenti.
2.2.1. proposta allestimento di cantiere		2%	
2.2.2. svolgimento traffico cantiere		2%	
2.2.3 modalità e metodi di procedimento per le misure di protezione contro polveri e rumori		2%	
2.2.4. modalità e metodi di procedimento per l'esecuzione dei lavori di montaggio dei prefabbricati		2%	

3. QUALITÀ TECNICA OPERE EDILI

19%

3.1. voce 01.09.01: Facciata ventilata con rivestimento: pannelli di fibrocemento, coibentazione 14cm

Documentazione dettagliata (descrizione tecnica ed indicazioni, dati tecnici, depliant, disegni particolareggiati) a verifica ed illustrazione dei procedimenti lavorativi adottati per la realizzazione delle seguenti lavorazioni:

Documentazione dettagliata (descrizione tecnica ed indicazioni, dati tecnici, depliant, disegni particolareggiati) a verifica ed illustrazione dei procedimenti lavorativi adottati per la realizzazione delle seguenti lavorazioni:

a) (voce 01.09.01 - Facciata ventilata con rivestimento: pannelli di fibrocemento, coibentazione 14cm – tavola 11B - "Particolari vari 2")

Relazione tecnica (max. 1 pagina Din A4) e documentazione sull'esecuzione delle lavorazioni previste:

- pannelli in fibrocemento: specifiche tecniche del materiale utilizzato (max. 1 pagina Din A4)
- sottostruttura con coibentazione: specifiche tecniche dei materiali utilizzati (max. 1 pagina Din A4 per materiale)
- Disegni particolareggiati (pianta, sezione e prospetti) in scala 1:10 con indicazione dei materiali ed accessori utilizzati per le lavorazioni di seguito elencate (max. 4 pagina Din A4 oppure max. 2 pagine A3):

- formazione delle imbottite delle finestre con raccordo alle guide per le schermature solari e dello spigolo fra imbottite e facciata
- formazione dei giunti verticali ed orizzontali fra le lastre
- formazione del raccordo facciata - pavimentazione

Per le dimensioni di materiali, che non sono citati come valori minimi o massimi, sono ammessi scostamenti di misura fino a +-15%; l'altezza totale e tutte le altre prescrizioni del testo esteso sono però da rispettare a pena di esclusione.

Soluzioni migliorative riguardo tecnologia e dati tecnici sono ammesse e verranno valutate, purchè non alterino o modifichino la tipologia dei materiali principali definiti nel progetto esecutivo a base di gara.

8% Nell'assegnazione dei punti viene dato maggior peso a:

8% Nell'assegnazione dei punti viene dato maggior peso a:

- precisione e accuratezza nell'elaborazione e nei raccordi
- soluzioni tecniche migliorative
- adeguatezza dei materiali e durabilità
- spessore e rifinitura superficiale e dei bordi
- precisione e completezza dei disegni particolari
- aspetti estetici delle soluzioni proposte

3.2. voce 01.17.01 Finestre alluminio a taglio termico voce 01.17.05 Schermatura solare ed oscurante

Documentazione dettagliata (descrizione tecnica ed indicazioni, dati tecnici, depliant, disegni particolareggiati) a verifica ed illustrazione dei procedimenti lavorativi adottati per la realizzazione delle seguenti lavorazioni:

Documentazione dettagliata (descrizione tecnica ed indicazioni, dati tecnici, depliant, disegni particolareggiati) a verifica ed illustrazione dei procedimenti lavorativi adottati per la realizzazione delle seguenti lavorazioni:

b) voce 01.17.01 - Finestre alluminio a taglio termico e voce 01.17.05 - Schermatura solare ed oscurante (voce 01.09.01 – tavola 11B - "Particolari vari 2")

Relazione tecnica (max. 1 pagina Din A4) e documentazione sull'esecuzione delle lavorazioni previste:

- Finestra in alluminio: specifiche tecniche del materiale utilizzato (max. 1 pagina Din A4)
- vetratura: specifiche tecniche del materiale utilizzato relativamente al vetrocamera come da elenco prezzi unitari a base di gara (max. 1 pagina Din A4)
- pannelli isolati a sandwich: specifiche tecniche del materiale utilizzato (max. 1 pagina Din A4 per materiale utilizzato)
- Schermatura solare ed oscurante
- Disegni particolareggiati (pianta, sezione e prospetti) in scala 1:10 con indicazione dei materiali ed accessori utilizzati per le lavorazioni di seguito elencate (max. 4 pagina Din A4 oppure max. 2 pagine A3):

- finestre con raccordo alle guide per le schermature solari
- finestre con raccordo al cassonetto per le schermature solari
- finestre con raccordo davanzale esterno ed interno

Per le dimensioni di materiali, che non sono citati come valori minimi o massimi, sono ammessi scostamenti di misura fino a +-15%; l'altezza totale e tutte le altre prescrizioni del testo esteso sono però da rispettare a pena di esclusione.

Soluzioni migliorative riguardo tecnologia e dati tecnici sono ammesse e verranno valutate, purchè non alterino o modifichino la tipologia dei materiali principali definiti nel progetto esecutivo a base di gara.

11% Nell'assegnazione dei punti viene dato maggior peso a:

11% Nell'assegnazione dei punti viene dato maggior peso a:

- precisione e accuratezza nell'elaborazione e nei raccordi
- adeguatezza dei materiali e durabilità
- spessore e rifinitura superficiale
- soluzioni tecniche migliorative
- precisione e completezza dei disegni particolari
- aspetti estetici delle soluzioni proposte

4. QUALITÀ TECNICA IMPIANTI

10%

4.1 voci 02.02.03.20 / b+c+d +
02.02.03.90 / c+d+f+g+h+i+j+k
+ 02.02.03.140 + 02.02.03.230

Documentazione dettagliata (descrizione tecnica ed indicazioni, dati tecnici, depliant, disegni particolareggiati in opportuna scala) a verifica ed illustrazione dei procedimenti lavorativi adottati per la realizzazione del sistema pannelli radianti a pavimento ed accessori.

6% Nell'assegnazione dei punti viene dato maggior peso a:

6% Nell'assegnazione dei punti viene dato maggior peso a:

- precisione e accuratezza del sistema
- precisione e accuratezza del sistema
- adeguatezza dei materiali e durabilità
- soluzioni tecniche migliorative
- tipologia e durata di garanzia del sistema

/ b
Pannelli radianti a pavimento ed accessori

Relazione tecnica (max. 1 pagina Din A4) e documentazione sull'esecuzione delle lavorazioni previste e gli ausili utilizzati:

- tubo in polietilene: specifiche tecniche del materiale utilizzato (max. 1 pagina Din A4)
 - striscia perimetrale: specifiche tecniche del materiale utilizzato (max. 1 pagina Din A4)
 - rete elettrosaldata: specifiche tecniche del materiale utilizzato (max. 1 pagina Din A4)
 - clips fermatubo: specifiche tecniche del materiale utilizzato (max. 1 pagina Din A4)
 - giunti di dilatazione: specifiche tecniche del materiale utilizzato (max. 1 pagina Din A4)
 - collettori: specifiche tecniche del materiale utilizzato (max. 1 pagina Din A4)
 - cassetta portacollettori: specifiche tecniche del materiale utilizzato (max. 1 pagina Din A4)
 - servomotore: specifiche tecniche del materiale utilizzato (max. 1 pagina Din A4)
 - pannello isolante: specifiche tecniche del materiale utilizzato (max. 1 pagina Din A4)
- SSoluzioni migliorative riguardo tecnologia e dati tecnici sono ammesse e verranno valutate.

4.2 Voce 03.60.02.02
LT2- Plafoniera 4x14W Dark
light DALI da incasso montata
in controsoffitto con moduli da
600mm

Documentazione dettagliata (scheda tecnica e disegni particolareggiati) a verifica ed illustrazione del prodotto di fornitura. Le seguenti caratteristiche sono intese come caratteristiche minime. L'offerente può offrire prodotti con caratteristiche superiori anche con tecnologia diversa (LED).

4% Nell'assegnazione dei punti viene dato maggior peso a:

4% Nell'assegnazione dei punti viene dato maggior peso a:

- Ottica del corpo illuminante
- Soluzioni tecnica migliorative
- Efficienza del apparecchio
- Qualità dei materiali.

Documentazione dettagliata (scheda tecnica e disegni particolareggiati) a verifica ed illustrazione del prodotto di fornitura. Le seguenti caratteristiche sono intese come caratteristiche minime. L'offerente può offrire prodotti con caratteristiche superiori anche con tecnologia diversa (LED).

Dimensioni: 596 x 596x 80 mm (valori massimi)

Ottica: dark light radiale 65° < 500 cd (valori massimi)

Lampada: 4x14 W T5 Tubo fluorescente 3B. o LED

Flusso luminoso minimo: 4800lm - 4000K-Ra 1b

Reattore elettronico Digitale DALI di qualità (Osram o Philips o Tridonic)

Rendimento del corpo illuminante minimo 80%

Efficienza minima della apparecchio (Tubo + corpo ill.) Lumen/Watt: 56lm/W

È da presentare un campione del prodotto offerto.

5. CAMPIONATURA	Campionatura voci 01.09.1 e 01.17.01 e 01.017.05	La campionatura riguarda le voci 01.09.1, 01.17.01 e 01.017.05 e serve a rappresentare le soluzioni attuate nei punti 4.1 e 4.2. È da produrre un campione secondo il ritaglio indicato nell'ALLEGATO 2 e secondo le descrizioni del "Testo esteso disciplinare descrittivo prestazionale". Le misure del campione possono variare di $\pm 10\%$ rispetto al ritaglio indicato. Sulla campionatura è da applicare un'etichetta riportante il nome della ditta e la denominazione dell'opera. La campionatura stessa è da imballare con materiale non trasparente. Sul pacco è da applicare un ulteriore adesivo riportante il nome della ditta e la denominazione dell'opera e la dicitura "ALLEGATO ALLA DOCUMENTAZIONE PER LA VALUTAZIONE TECNICA"	10%	Nell'assegnazione dei punti viene dato maggior peso a: - qualità di esecuzione del campione - corrispondenza alla documentazione tecnica fornita nei punti 4.1. e 4.2. - aspetti estetici delle soluzioni proposte
6. MANUTENZIONE ED ASSISTENZA	6.1. modalità per l'esecuzione del servizio di manutenzione e del servizio d'assistenza ai clienti e garanzia	Per i punti 6.1. e 6.2.: relazione di massimo 2 pagine in formato DIN A4, massimo 40 righe per pagina, dimensione caratteri min. 10 punti, che descriva le modalità di esecuzione del servizio di manutenzione e del servizio d'assistenza ai clienti e la garanzia per l'opera prevista dagli elaborati di progetto. Per i punti 6.1. e 6.2.: relazione di massimo 2 pagine in formato DIN A4, massimo 40 righe per pagina, dimensione caratteri min. 10 punti, che descriva le modalità di esecuzione del servizio di manutenzione e del servizio d'assistenza ai clienti e la garanzia. Attenzione: nella relazione non possono essere indicati importi o costi riguardanti il servizio di manutenzione e il servizio d'assistenza ai clienti e la garanzia. La relazione delle modalità di esecuzione del servizio di manutenzione e del servizio d'assistenza ai clienti e della garanzia deve essere redatta tenendo conto del programma di manutenzione del progetto e delle prescrizioni normative di manutenzione. Si avverte, che ogni misura proposta e/o miglioramento va completamente a carico dell'impresa ed è perciò inclusa nel compenso.	6%	3% Nell'assegnazione dei punti viene dato maggior peso a: 3% Nell'assegnazione dei punti viene dato maggior peso a: - contenuto e consistenza dei controlli di manutenzione e servizio - contenuto e consistenza dei controlli di manutenzione e servizio d'assistenza ai clienti nonchè alle prestazioni di garanzia - numero dei controlli di manutenzione per anno - provvedimenti che superano le misure di manutenzione previste dalle normative.
6.2. tempo di intervento sul posto	Da indicare nella relazione di cui al punto 6.1. per: impianto meccanico impianto elettrico opere edili	3% vengono applicati i seguenti coefficienti di valutazione: 3% vengono applicati i seguenti coefficienti di valutazione: tempo di intervento garantito, comprendente le prime misure atte a eliminare i difetti, a partire dal ricevimento della richiesta di assistenza (in ore, lunedì-sabato, dalle ore 7:00 alle ore 19:00): - tempo $\geq 48h$: 0,00 punti - $4h < tempo < 48h$: 0,01-0,99 punti - tempo $\leq 4h$: 1,00 punto I coefficienti saranno calcolati proporzionalmente.		
7. MODALITA' DI RENDICONTAZIONE DEI LAVORI	7.1 strumenti e modalità di rendicontazione dei lavori	Relazione sulle modalità organizzative e sugli strumenti che il concorrente propone per la rendicontazione e successiva consultazione, dalla documentazione inerente lo svolgimento dei lavori	10%	Nell'assegnazione dei punti viene dato maggior peso a: 3% - adeguatezza delle modalità di rendicontazione proposte 4% - completezza del fascicolo documentale 3% - semplicità di consultazione da parte della Committenza e della D.L.
8. CONTENUTO, CORRETTEZZA, FORMA E CHIAREZZA DELLA DOCUMENTAZIONE, PRESENTATA PER LA VALUTAZIONE TECNICA	3%	Viene dato maggior peso a: contenuto, correttezza, forma, completezza e chiarezza		

Moduli 1 a

DIRETTORE TECNICO DI CANTIERE

NOME

COGNOME

ETÀ

TITOLO DI STUDIO					
AGGIORNAMENTI					
LAVORI SVOLTI:					
DESCRIZIONE	TIPOLOGIA	COMMITTENTE	IMPORTO LAVORI	QUALIFICA (lavori eseguiti)	PERIODO
	Opera pubblica Opera privata			Direttore tecnico di cantiere altro (specificare) _____	
	Opera pubblica Opera privata			Direttore tecnico di cantiere altro (specificare) _____	
	Opera pubblica Opera privata			Direttore tecnico di cantiere altro (specificare) _____	
	Opera pubblica Opera privata			Direttore tecnico di cantiere altro (specificare) _____	
	Opera pubblica Opera privata			Direttore tecnico di cantiere altro (specificare) _____	

Moduli 1 b

CAPOCANTIERE **NOME** **COGNOME** **ETÀ**

TITOLO DI STUDIO					
AGGIORNAMENTI					
LAVORI SVOLTI:					
DESCRIZIONE	TIPOLOGIA	COMMITTENTE	IMPORTO LAVORI	QUALIFICA (lavori eseguiti)	PERIODO
	Opera pubblica Opera privata			Capo cantiere altro (specificare) _____	
	Opera pubblica Opera privata			Capo cantiere altro (specificare) _____	
	Opera pubblica Opera privata			Capo cantiere altro (specificare) _____	
	Opera pubblica Opera privata			Capo cantiere altro (specificare) _____	
	Opera pubblica Opera privata			Capo cantiere altro (specificare) _____	

Moduli 1 c

NOME

COGNOME

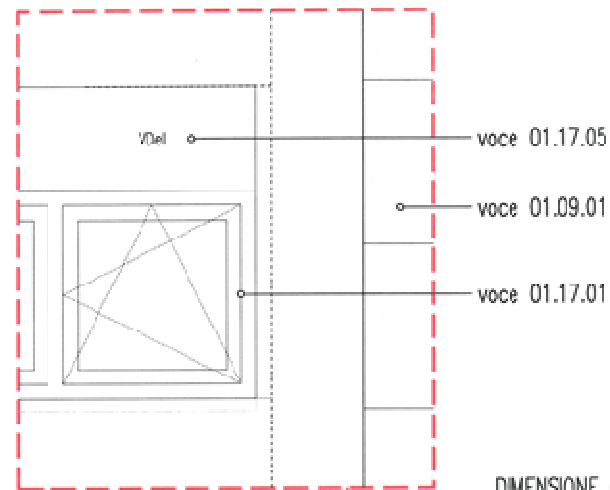
ETÀ

ASSISTENTE DI CANTIERE SOA 28-03-30

LAVORI SVOLTI:					
DESCRIZIONE	TIPOLOGIA	COMMITTENTE	IMPORTO LAVORI	QUALIFICA (lavori eseguiti)	PERIODO
	Opera pubblica Opera privata			Assistente di cantiere altro (specificare) _____	
	Opera pubblica Opera privata			Assistente di cantiere altro (specificare) _____	
	Opera pubblica Opera privata			Assistente di cantiere altro (specificare) _____	
	Opera pubblica Opera privata			Assistente di cantiere altro (specificare) _____	
	Opera pubblica Opera privata			Assistente di cantiere altro (specificare) _____	

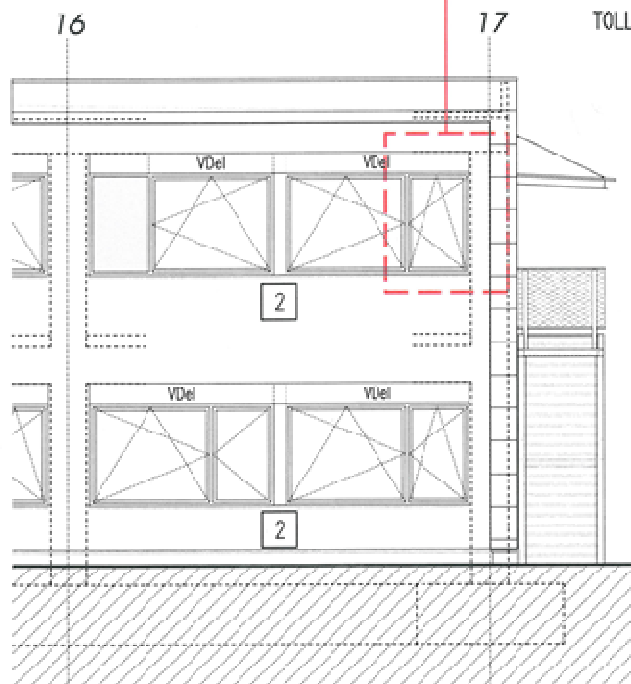
ALLEGATO 2

RITAGLIO CAMPIONE 1:20



DIMENSIONE CAMPIONE: 1400 x 1600mm (LxH)
DIMENSIONE FINESTRA: 700 x 700mm (LxH)

TOLLERANZE DIMENSIONI $\pm 10\%$



STRALCIO FACCIATA 1:100